

# VUES D'ICI

Le magazine de Bretagne porte de Loire Communauté

Numéro 16 • Octobre 2022  
[bretagneportedeloire.fr](http://bretagneportedeloire.fr)

## DOSSIER

Restons connectés

## LA COMCOM ET VOUS

Le futur équipement de jeunesse

## ITINÉRAIRES

Boucle au pays des Palis



Bain-de-Bretagne · Chanteloup · Crevin · Ercé-en-Lamée · Grand-Fougeray · La Bosse-de-Bretagne  
La Couyère · La Domnelais · La Noë-Blanche · Lalleu · Le Petit-Fougeray · Le Sel-de-Bretagne · Pancé  
Pléchâtel · Poligné · Saint-Sulpice-des-Landes · Sainte-Anne-sur-Vilaine · Saulnières · Teillay · Tresboëuf



**DU 8 AU 27 NOVEMBRE 2022**  
9 films • 9 communes • 8 séances gratuites

Programme complet sur  
[bretagneportedeloire.fr](http://bretagneportedeloire.fr)



**Bon**  
pour une  
journée gratuite

Je teste le coworking près de chez moi !



Bon à échanger à l'espace de coworking du Steriad à  
Bain-de-Bretagne (2 allée de l'Ille).

Plus d'infos et inscription auprès de l'animatrice du Steriad  
au 02 99 43 70 80.



Restez informés sur l'activité économique du territoire sur [entreprendre.bretagneportedeloire.fr](http://entreprendre.bretagneportedeloire.fr)

# PAROLES D'ÉLU

© Mademoiselle Nolwenn



**Laurence Roux - Vice-présidente en charge du Développement du numérique**  
Maire de Tresbœuf depuis 2020.  
Conseillère départementale depuis 2021.

## Que signifie être élue communautaire pour vous ?

S'investir au sein d'une Communauté de communes, c'est porter une volonté d'action collective, en reconnaissant l'intérêt du faire ensemble, sans renier les particularités de chaque commune. À travers la répartition des compétences, les élus disposent des leviers pour construire un projet de territoire équilibré. Un ou une élue communautaire doit donc veiller à la dynamique globale, comme à la place active de sa commune au sein de ce collectif. Beaucoup de sujets nécessitent ce double regard, car ils s'appuient sur la complémentarité des actions.

## Pourquoi avez-vous choisi de porter le sujet du numérique ?

Le numérique s'invite dorénavant partout dans notre quotidien: outil de travail, support ludique, levier privilégié de communication, moyen incontournable pour effectuer ses démarches administratives et accéder à ses droits... En deux décennies, il a révolutionné nos modes de vie, de manière contrainte pour certains, avec enthousiasme pour d'autres. Quelle que soit notre appréciation de ce phénomène, il nécessite d'être accompagné.

## Selon vous, quel est le principal rôle de la Communauté de communes vis-à-vis du développement du numérique ?

Le déploiement du numérique ne doit pas générer d'exclusion. Notre rôle est de faciliter l'accès à ces outils, selon les besoins de chacun. Il est également de doter le territoire des technologies favorables à son développement, en termes de services, d'économie et de développement durable. Le numérique accompagne notamment l'évolution des pratiques professionnelles et des mobilités. L'humain doit rester au cœur de nos préoccupations : un numérique qui simplifie la vie, qui n'isole pas mais crée du lien.

## SOMMAIRE

HISTOIRE DE...  
REPÈRES  
REGARDS PARTAGÉS

4 & 5

LA COMCOM ET VOUS | 20

COUPS DE CŒUR  
CULTURELS | 23

GENS D'ICI | 6

PARCOURS DE JEUNES | 24

DOSSIER :  
RESTONS  
CONNECTÉS | 10

ITINÉRAIRES | 26

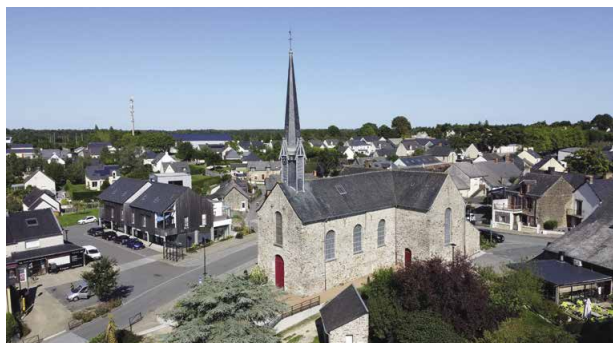
LA RECETTE DU CHEF | 27

Ce magazine est distribué dans toutes les boîtes aux lettres des 20 communes du territoire.  
Si vous ne le recevez pas, contactez-nous à [media@bretagneportede Loire.fr](mailto:media@bretagneportede Loire.fr).

Magazine de Bretagne porte de Loire Communauté • Directeur de la publication : Vincent Minier  
Rédaction (sauf indication) : Uriel Chantraine Montet • Conception et réalisation : Karine Houssais, Uriel Chantraine Montet  
Crédits photos (sauf indication) : Uriel Chantraine Montet, Bretagne porte de Loire Communauté  
Numéro ISSN : 2554-8581  
Imprimé en 18 000 exemplaires sur papier PEFC/FSC et en encres végétales • Imprimerie Edicolor, certifiée Imprim'vert



# HISTOIRE DE...



## ...CREVIN

On trouve la forme attestée de *Creven* en 1518. C'est alors un village de la paroisse de Poligné, dont la population est soumise à la tutelle successive de plusieurs familles seigneuriales.

Un manoir, celui de la Hallegrouyère (actuellement la Cochetière, refaçonée au XVI<sup>e</sup> siècle) témoigne de ce passé. Il possède alors des fossés, un pont-levis et un colombier (privilège seigneurial). Sur la lande voisine se dresse la justice patibulaire (le gibet), solide potence à 4 piliers, servant à pendre les braconniers, les voleurs...

Enfin, en lisière du bois de Ferchaud, se dresse le retranchement de La Penderie. Entouré de fossés, il protège certainement la route menant de Rennes à Bain-de-Bretagne.

### CREVIN PREND SON INDÉPENDANCE

En 1838, les habitants de la frairie de *Crevain* pétitionnent pour obtenir leur détachement de Poligné. Ils obtiennent de devenir une paroisse distincte grâce à un décret de Sadi Carnot en 1889.

L'église actuelle est construite entre 1850 et 1860 sur l'emplacement d'une ancienne chapelle. Les habitants achètent une grande partie des pierres de l'église de Bourg des Comptes en 1847 pour en assurer l'édification ! Le clocher est achevé en 1990.

À la construction de la ligne de chemin de fer Rennes - Grand-Fougeray, un train dessert Crevin en novembre 1910. Mais la rentabilité n'est pas au rendez-vous. La ligne est fermée en 1936. La période de l'occupation allemande de 1940 à 1944 est marquée par l'activité de résistants.

Depuis 1946, Crevin connaît une explosion démographique, passant de 334 à 2862 habitants en 2019.

Christophe Quentin (archiviste, historien)

4

## REPÈRES



### L'aire d'accueil des gens du voyage

Située au Lieu-dit Le châtaignier à Bain-de-Bretagne sur la D 53 en direction de Lalleu, l'aire est gérée en direct par la Communauté de communes. Avec ses 12 emplacements, elle accueille jusqu'à 24 familles.



# REGARDS PARTAGÉS

La rubrique où l'on met en lumière vos talents de photographe. Retrouvez ici un aperçu des photos du territoire que vous nous avez partagées sur les réseaux sociaux.



Cosplay au Onsen Day - © celia.helan



L'étang de Bain-de-Bretagne - © naps\_arrow



Souvenir de ciné plein-air - © titval35



Petit tour au skatepark - © bainpourquoipas



L'automne au Terre Gris - © Loïc Douessin



Vue du ciel - © idvnc Poue

*Séance  
photo*

Faites la Une de votre magazine communautaire

Vous souhaitez être les modèles de la couverture du prochain numéro de Vues d'ici ?

Envoyez-nous votre candidature ou vos idées de mise en scène par mail ou sur les réseaux sociaux.



Suivez-nous sur Instagram


Sous le nom Bretagne porte de Loire Cté, découvrez en images les actions, les services et les coulisses de votre Communauté de communes.

Et avec le **#vuesdici**, taguez vos photos pour les faire apparaître dans le prochain numéro (si votre profil est privé, vous pouvez nous les envoyer par mail).



Restez connectés à Bretagne porte de Loire Communauté

 [bretagneportede Loire.fr](http://bretagneportede Loire.fr)

 Bretagne porte de Loire Cté

 [bplcommunaute](https://www.instagram.com/bplcommunaute)

Pour toute correspondance concernant le magazine communautaire, envoyez vos mails à [media@bretagneportede Loire.fr](mailto:media@bretagneportede Loire.fr)



## MOI, RULIO, 15 ANS, YOUTUBER

**PANCÉ** • Certains lecteurs reconnaîtront sûrement ce papier peint aux motifs végétaux, et l'étagère couverte d'objets issus de la pop culture. Et pour cause, ils sont le décor de la chaîne YouTube d'un jeune Pancéen, Jules, mieux connu sous le pseudo de Rulio.

À seulement 15 ans, le vidéaste revendique plus de 900 abonnés, et certaines de ses vidéos ont dépassé les 10 000 vues. Pourtant, l'aventure a commencé très simplement, en surfant sur Internet.

*"Pendant le confinement, j'ai regardé beaucoup de vidéos de podcasts humoristiques des youtubeurs célèbres comme Norman et Cyprien. J'ai eu envie de faire la même chose".* Alors, le jeune homme se filme dans des sketches qu'il écrit lui-même. *"J'en ai fait de plus en plus, et j'ai eu envie de les montrer. J'ai demandé à mes parents s'ils étaient d'accord pour que je crée une chaîne sur YouTube, et j'ai commencé à les diffuser".*

Au départ, Rulio cherche son style : humour, jeu vidéo, vlogs (vidéos qui témoignent de la vie quotidienne)... Il finit par trouver son personnage. *"J'ai eu une énorme visibilité grâce à une vidéo de pack opening sur un jeu mobile : Brawl Stars. Cela a attiré beaucoup d'abonnés qui sont restés fidèles."*

Sa notoriété grandissante lui permet de vivre des expériences. Il a, par exemple, été invité au festival Onsen Day, organisé cet été par le Service animation jeunesse. *"On m'a ouvert toutes les portes pour réaliser une vidéo sur place. J'ai parlé de ma chaîne, et fait des interviews exclusives des autres intervenants."* Retrouvez la vidéo en question sur sa chaîne, sobrement intitulée : Rulio.

Aujourd'hui, il se limite à une vidéo par mois. *"Je privilégie la qualité au buzz : une bonne écriture, une réalisation soignée et un montage dynamique."* Ses parents le soutiennent *"tant que ça n'influe pas sur mes études."*

Ses vidéos reprennent tous les codes des plus grands vidéastes, et un soin minutieux est accordé aux effets. *"Depuis peu, j'ai découvert le plaisir d'utiliser des outils professionnels de montage vidéo. Ça a révolutionné mes productions et m'a encouragé à poursuivre dans cette voie".* Youtuber, est un vrai métier qui demande des heures de travail et de nombreuses compétences.

Rulio a de la suite dans les idées. *"Je souhaite devenir monteur vidéo, pour d'autres chaînes YouTube, idéalement, ou pour le cinéma".* Il a déjà l'objectif de s'inscrire en BTS audiovisuel. À voir ses productions, on ne peut que l'encourager. *"J'espère que ça vous a plu. Ciao ciao !"*



© La Ferme à emporter



© Le Pré de la rivière

## LA FERME À EMPORTER

**GRAND-FOUGERAY** • Dans l'ancien pressing, en face de l'église de Grand-Fougeray, une soixantaine de casiers a remplacé les machines à laver. Loïc Rabu est le propriétaire de La Ferme à emporter. *"J'ai eu envie de proposer des casiers aux producteurs locaux. Ce sont eux qui gèrent leurs produits, et leurs prix. Les casiers sont loués, il n'y a pas de marge sur les ventes"*, explique-t-il. Cette initiative permet de proposer une offre très diversifiée.

Ici, on accède en libre service, 24h/24, à des produits locaux issus de l'agriculture biologique ou raisonnée : fromage de chèvre, viande, fruits et légumes, épicerie, et même des huîtres ! *"Certains casiers sont réfrigérés pour conserver les produits frais."*

La Ferme à emporter espère désormais convaincre de nouveaux partenaires de rejoindre l'aventure : *"Plusieurs clients nous demandent d'ajouter du pain. Pourquoi ne pas proposer une machine à pain qui serait alimentée par des boulangers locaux ?"* L'appel est lancé !

## POUR ÊTRE TOUT CONTRE

**PLÉCHÂTEL** • Avez-vous déjà croisé ces bébés, bien emmaillottés, blottis contre leurs parents ? *"Le nourrisson prend la position qu'il avait dans le ventre de sa mère. Plus tard le portage évolue et s'adapte à son âge"*, explique Charlène Le Bruchec.

Cette maman a expérimenté le portage physiologique avec sa fille dès ses premiers jours. *"L'espèce humaine est faite pour être portée. Cela crée un lien avec l'enfant, le rassure et favorise son bien-être. Porter permet aussi d'avoir les mains libres pour faire autre chose !"* Il faut avouer qu'au marché, dans le métro rennais ou sur les chemins, la poussette n'est pas toujours très pratique...

Charlène a suivi une formation pour partager ses compétences. Avec son entreprise, Au fil de nous, elle propose des séances individuelles à domicile pour découvrir les différents moyens de portage et apprendre à les utiliser en toute sécurité. *"Il existe forcément une solution qui vous convient, à vous et à bébé !"*



## TOUT SE TRANSFORME

**CHANTELOUP** • Rien ne semblait destiner Victorien Guillaume et Rémi Lemarchand à gérer une exploitation agricole. Pourtant, ceux qui se définissaient comme *"plutôt citadins"* ont réussi leur reconversion. Au Pré de la rivière se côtoient maraîchage bio et élevage (poules, porcs, moutons), dans le respect du bien-être animal.

*"Nous élevons notamment des porcs blancs de l'ouest en bio et en plein air. C'est une race locale bretonne à faible effectif (150 reproducteurs). Ils disparaissent faute d'intérêt des éleveurs, car ils sont peu rentables. Pourtant leur viande est excellente."*

Le Pré de la rivière développe une démarche d'économie circulaire : les moutons font de l'écopaturage dans nos communes (on peut les voir sur le Parc d'activités de Château-Gaillard, à Bain-de-Bretagne). Un drive et un magasin à la ferme vendent des produits de producteurs voisins. Enfin, les produits de certains producteurs locaux (huiles, farines, graines) nourrissent les cochons... Rien ne se perd, tout se transforme !



## AUTISM'AIDE CRÉÉ UN GROUPE

**TEILLAY** • Chiara est en classe Ulis au collège du Chêne vert, à Bain-de-Bretagne. Elle vit avec un trouble du spectre autistique. Des choses qui nous semblent simples lui sont difficiles : décoder les émotions des autres, comprendre leurs intentions, ou se faire des amis. Comme elle, de nombreux jeunes sont concernés sur le territoire, et peu de solutions existent pour créer du lien entre eux.

Célia Criscuolo, art-thérapeute, est la mère de Chiara. Elle a décidé de créer un groupe local d'habilité sociale. Avec l'appui de l'association Autism'aide 35, deux créneaux viennent d'ouvrir (6 enfants et 6 adolescents). Ils sont encadrés par des éducatrices spécialisées qui accompagnent les mineurs, et leurs familles, "pour les aider à mieux communiquer, prendre en compte l'autre, et nouer des relations, en travaillant sur des cas concrets : à l'école, à la maison..."

Dans un second temps, Célia imagine des espaces d'entraide pour les familles. Ces "cafés bulles" permettraient d'échanger des astuces, de faire des sorties, ou de partager des contacts de professionnels en toute convivialité.

© Célia Criscuolo

## REPARTIR DU BON PIED

**CHANTELOUP** • Charlotte Barbot est infirmière spécialisée de bloc opératoire : toute une vie professionnelle consacrée au soin des autres, et pourtant si peu de temps pour échanger avec chaque patient. Elle voulait autre chose.

"J'ai eu besoin de remettre de l'humain dans ma pratique de soin. J'ai suivi une formation professionnelle de 2 ans en réflexologie intégrative, afin de développer cette forme de médecine plus douce, complémentaire à la médecine traditionnelle."

Troubles du sommeil, digestifs, burn-out, douleurs diverses... la réflexologie est une pratique manuelle de stimulation de zones réflexes du corps permettant de retrouver un équilibre global, en tenant compte des capacités physiques et psychologiques des personnes. "Le corps est une belle machine qui peut s'autoréguler selon ses ressources. Les séances permettent ce retour à un bien-être complet."

Charlotte Barbot intervient bénévolement auprès de l'association Intelligence de vie pour soulager le quotidien des personnes atteintes de cancers.



8



## DE L'ART À LA POINTE DE L'AIGUILLE

**BAIN-DE-BRETAGNE** • Sur le compte Instagram de Naughty boy tattoo, les dessins au style singulier de Niko s'affichent tels des œuvres d'art. "Plus encore que les prix qui récompensent mes 15 ans d'expérience, je suis fier de mon travail lorsque je vois l'émotion de mes clients quand ils sortent du shop", explique le tatoueur globe-trotteur qui s'est installé à Bain-de-Bretagne il y a deux ans.

Niko est spécialisé dans le tatouage traditionnel : motifs récurrents hautement symboliques des cultures américaine, japonaise, polynésienne... "Le contact humain et la confiance sont essentiels. Je prends le temps de discuter du projet avec la personne, pour qu'elle soit satisfaite du tattoo. Parfois, les gens confient leur corps et me laissent carte blanche pour m'exprimer en tant qu'artiste. C'est très gratifiant."

Sous l'impulsion de July, sa compagne, il fait évoluer son style pour développer une technique graphique et contemporaine, "dérivée du trash polka" : l'aiguille trace comme des coups de marqueur, des coulures et des taches qui ne laissent rien au hasard. Un mélange des genres reconnaissable entre mille.

© Naughty boy tattoo



# DE MÉTAL ET DE BOIS

**POLIGNÉ** • Au milieu de la salle à manger de Denis Perrigot se dresse une magnifique table et des chaises en bois brut, montées sur des pieds métalliques aux formes géométriques, le tout dans un style épuré à vous laisser échapper un "waouh !". Partout dans la maison, des meubles qu'il a fait de ses mains. Aujourd'hui, avec la Fabrik de Denis, l'orfèvre du bois et du métal propose de créer vos meubles sur-mesure avec des essences locales.

"Lorsqu'on me commande une commode, un meuble télé ou un escalier, je demande à visiter la maison pour m'imprégner du lieu, de l'ambiance", explique-t-il. Il dessine alors le plan du futur objet qui doit être à la fois "utile et beau", tout en mettant en valeur les autres éléments de la maison, un bibelot, une fenêtre...

Upcycling de meubles anciens, réemploi, ou création de toute pièce avec, parfois, l'intégration de résine epoxy, Denis s'attache à ce que l'objet ait sa propre histoire : "chaque pièce est unique, et a quelque chose d'exceptionnel à raconter."



# DU SUCCÈS AUX ÉCHECS

**BAIN-DE-BRETAGNE** • Si vous rencontrez Léo et Axel Cerclier, ne les défiez pas trop vite au sport de leur choix. Derrière ce passionné de mangas de 12 ans et ce handballeur de 10 ans se cachent, en réalité, des champions d'échecs !

"Papa nous a appris les coups. Aujourd'hui, on le bat", expliquent les garçons qui sont inscrits au club de Bain-de-Bretagne, l'Échiquier du Semnon, depuis déjà 6 ans. Ce sont les aspects réflexion et stratégie du jeu qui les ont séduits, "et parce que c'est amusant." Pas fous !

L'année dernière, ils se sont classés 1<sup>er</sup> et 2<sup>e</sup> d'Ille-et-Vilaine (dans leurs catégories respectives), et 3<sup>e</sup> et 5<sup>e</sup> de Bretagne. "On aime se mesurer aux autres". Ils ont même joué en championnat de France à Agen, soutenus par toute leur famille. "Une expérience géniale !"

Mat en 2, vous êtes prévenus...



© Bruno Joseph - YF01

# YFONDUFUN

**PANCÉ** • C'était l'heure de vérité pour l'équipe de vidéastes amateurs de l'association YF.01. Les 15 et 16 octobre, devant un public d'amis et de curieux réunis dans la salle des fêtes de Pancé, l'association a projeté la nouvelle saison de sa web série : *Trou détective*.

"Nous sommes des passionnés de musique - certains adhérents jouaient dans le groupe Yfondufunk - mais aussi de théâtre et de cinéma", explique Régis Cario, Président. "Nous écrivons et jouons nos pièces de théâtre, et organisons toute la production des courts métrages, poursuit Jérôme Pays, Trésorier, avec un humour noir qui nous caractérise."

Jeu, écriture, technique... L'association est ouverte à tous les passionnés qui souhaitent participer à la création de productions audiovisuelles, pour "faire les choses sérieusement, mais sans se prendre au sérieux."



**TOUJOURS UN CLIC  
D'AVANCE**  
Page 12

**20 ANS D'ESPACES  
PUBLICS NUMÉRIQUES**  
Page 14

**LA FIBRE PASSE À LA  
VITESSE SUPÉRIEURE**  
Page 16

**LE NUMÉRIQUE AU  
SERVICE DES COMMUNES**  
Page 18

# RESTONS CONNECTÉS

Pour certains, il fait partie de la vie quotidienne, comme le prolongement d'une partie d'eux-mêmes. Pour d'autres, c'est un mur qui semble infranchissable. Outil révolutionnaire ou gadget, le numérique est à la croisée de nombreux enjeux sociaux et environnementaux. *"Il est devenu évident que notre technologie a dépassé notre humanité"*, disait Albert Einstein. Bretagne porte de Loire Communauté essaie de le faire mentir.

En couverture et dans le dossier : L. Roux, Vice-présidente en charge du Développement du numérique - M. Appéré, M. Benaouali, J. Provost, M. Vannier, service Développement du numérique - L. Cabaret, P. Capron, J.-L. Casse, Y. Feat, P. Garel, J. Olmeta, E. Picard, S. Rezki, M. Toussaint, D. Valois, bénévoles des Espaces publics numériques - E. Branchereau et J.-F. Bergamini, bénévoles du Repair'café de La Dominelais - Merci aux enfants, aux jeunes, et aux adultes, usagers des Espaces publics numériques (et leurs familles), qui ont accepté de figurer dans ce numéro.



## ZOOM

**40 000 €**

de budget pour la médiation numérique dans les EPN et le FabLab

**13**

millions de français sont victimes de la fracture numérique

**4**

agents pour accompagner le public et les communes

## TOUJOURS UN CLIC D'AVANCE

Réserver une nuit d'hôtel, voir son petit-fils grandir, remplir sa déclaration de revenus ou regarder un film entre amis... Avez-vous deviné le point commun entre ces actions tout à fait banales ? Elles sont, bien souvent, réalisées grâce aux outils numériques. Un train en marche qui, sans un accompagnement attentif du service Développement du numérique, laisserait de nombreuses personnes sur le quai de la gare.

### INCONTOURNABLE VIRAGE NUMÉRIQUE

Avec des atouts considérables de gain de temps ou d'efficacité, l'informatique, puis le numérique au sens large, ont su s'imposer dans tous les domaines de notre vie : travail, loisirs, famille...

S'il est encore possible de vivre loin de cette technologie, la dématérialisation des démarches administratives nous oblige, parfois malgré nous, à nous y intéresser.

Selon Laurence Roux, Vice-présidente en charge du Développement du numérique, "le virage est pris, et il est nécessaire de proposer un service public qui permette de s'y adapter".

La Communauté de communes est engagée depuis 20 ans dans cette voie, notamment grâce aux Espaces publics numériques (EPN).

*"Lorsque nous les avons créés en 2002, les usagers étaient là pour découvrir une activité de loisirs, un peu comme des explorateurs, poursuit Mikael Benaouali, responsable du service numérique. Aujourd'hui, c'est par nécessité, ou pour se perfectionner et améliorer leur quotidien."*

Avec des technologies qui changent sans cesse, adapter son offre de services à la demande du public est un principe inscrit dans l'ADN des EPN.

## DERRIÈRE L'ÉCRAN, DE L'HUMAIN

Loin de vouloir faire la promotion du numérique, la Communauté de communes replace l'humain au cœur des pratiques : favoriser l'apprentissage, sensibiliser aux risques (isolement, temps d'écran, piratage, arnaques...).

*"Le numérique peut exclure, et favoriser la solitude, poursuit Laurence Roux. C'est pourquoi nous proposons des services qui permettent les rencontres et le partage."*

Les ateliers collectifs dans les EPN, les créneaux de jeu-vidéo ou l'atelier de fabrication numérique (Fablab) sont autant de lieux d'échanges pour se rassurer, prendre confiance, s'entraider, autour d'une pratique commune.

*"Nous avons la chance qu'ils soient animés par des bénévoles qui transmettent leurs compétences : une spécificité de notre territoire", poursuit Marilyne Appéré, Conseillère numérique France Services.*

Le service Développement du numérique joue également un rôle éducatif auprès des plus jeunes en nouant des liens avec les établissements scolaires, dans les biblio-

thèques du territoire, ou avec l'animation jeunesse communautaire.

En ce sens, la future Maison de services jeunesse sera équipée d'un espace entièrement dédié au numérique. De quoi développer de beaux projets transversaux.

## "Le numérique, c'est le partage et l'expérimentation"

### ANTICIPER LES ENJEUX D'AVENIR

La politique communautaire de Développement du numérique ne se résume pas aux services directs aux habitants.

Pour passer à la vitesse supérieure, la Communauté de communes est en première ligne pour le déploiement du Très haut débit sur tout le territoire.

Elle est aussi au rendez-vous des grands enjeux de société : cybersécurité, protection des données, opendata, empreinte carbone du numérique, économies d'énergie...

*"Il faut désormais systématiquement se poser la question du caractère vertueux et de la pertinence des outils que nous utilisons. Nous devons y sensibiliser le public pour développer un numérique plus durable", précise Laurence Roux.*

Bretagne porte de Loire Communauté accompagne donc les communes pour les aider à améliorer leurs pratiques, vers un numérique plus sûr et plus sobre.

## 3 QUESTIONS À...

Marilyne Appéré, Conseillère numérique France Services

### 1 • Qu'est-ce qu'une conseillère numérique France Services ?

Je suis missionnée par l'État (poste subventionné) pour contribuer à réduire la fracture numérique sur le territoire.

Cela signifie que je suis disponible pour vous accompagner dans vos usages numériques, afin que vous preniez confiance en vous, et que vous soyez autonome dans vos démarches. Je peux aussi vous faire découvrir de nouveaux outils pour monter en compétence.

### 2 • Qu'est-ce qui vous plaît le plus dans votre mission ?

Rendre service ! Voir quelqu'un ressortir d'un atelier avec le sourire, soulagé, et avec l'envie de mettre en œuvre ce qu'il a appris.

J'aime aussi préparer des ateliers ludiques, pour faire du numérique un jeu, et y trouver du plaisir.

Et évidemment, animer le réseau des bénévoles. Sans eux, le service ne serait pas aussi riche et diversifié qu'il l'est aujourd'hui.

### 3 • Avez-vous un message à faire passer ?

Ne jetez pas votre clavier à travers la pièce ! Osez nous appeler. Ensemble, nous allons trouver des solutions. Ne restez pas seuls !

Un second message : si vous êtes passionné de numérique (informatique, jeu vidéo...) et que vous aimez transmettre vos savoir-faire, devenez bénévole !

Vous avez toute votre place dans les Espaces publics numériques.



# 20 ANS D'ESPACES PUBLICS NUMÉRIQUES

Cinq Espaces publics numériques (EPN) sont répartis sur le territoire de Bretagne porte de Loire pour rendre accessibles les nouvelles technologies de l'information et de la communication. Ce concept a été initié en 2002. Il est toujours aussi nécessaire aujourd'hui et se renouvelle selon les besoins.



Depuis cette année, un accompagnement spécifique auprès des porteurs de projets (associations, collectifs...) est proposé tous les 15 jours autour des contenus web : création de site internet, production de visuels, communication numérique...

## ENTRAIDE ET PARTAGE DE COMPÉTENCES

C'est l'ADN de ce service depuis déjà 20 ans. Les Espaces publics numériques sont des lieux conviviaux où les connaissances sont transmises entre pairs.

Pour Joseph Olmeta et Jean-Louis Casse, "*être bénévoles est un plaisir. Nous donnons autant que nous recevons. Ce sont des moments riches de rencontres et d'échanges*". Ces passionnés d'informatique font partie de l'équipe qui anime les EPN, et qui prodiguent leurs conseils à des usagers de 7 à 77 ans.

## 20 ANS, ÇA SE FÊTE !

Puisqu'on n'a pas tous les jours 20 ans, un programme d'animations inédites est en cours d'élaboration. La fête durera 3 mois, et aura lieu courant 2023. Restez attentifs !

## COMMENT S'Y RENDRE ?

- À Bain-de-Bretagne, 42 rue de Sabin (ancien siège de la Communauté de communes) > le lundi à 14h, 15h et 16h et un lundi sur deux pour les porteurs de projets.
- À Crevin, 31 rue Bernard Picoult (Centre culturel Jeu 2 Mots) > le jeudi à 14h et 15h.
- À Grand-Fougeray, 2 place de l'Europe (derrière la mairie) > le mardi à 14h30 et le jeudi à 14h30 (prise en main de votre équipement informatique).
- À La Couyère, 24 bis rue Jules Ferry (médiathèque) > le lundi à 17h et 18h.
- À Pléchéatel, 6 rue de Boulais > le vendredi à 18h et le samedi à 9h.

Inscriptions obligatoires et renseignements  
au 02 99 43 96 00 ou à  
[conseillerenumerique@bretagneportede Loire.fr](mailto:conseillerenumerique@bretagneportede Loire.fr)

## ÉVEIL ET PERFECTIONNEMENT AU NUMÉRIQUE

Les EPN proposent différents rendez-vous, accessibles quels que soient votre âge ou votre niveau informatique. L'inscription est gratuite et obligatoire.

Lors de permanences, un bénévole vous aide à répondre à un besoin précis (installer un antivirus, apprendre à envoyer un mail...). Un véritable coup de pouce !

Des ateliers collectifs d'initiation ou de perfectionnement sont organisés. Les thématiques sont choisies en fonction des besoins. Utiliser les logiciels de bureautique, installer une application de smartphone, retoucher des photos... le programme des ateliers est intitulé Arob@se. Il est disponible sur [bretagneportede Loire.fr](http://bretagneportede Loire.fr).

## ZOOM

5

EPN répartis sur le territoire : Bain-de-Bretagne, Crevin, Grand-Fougeray, La Couyère et Pléchéatel

1

Atelier de fabrication numérique (Fablab) à Saulnières, et bientôt un autre à Bain-de-Bretagne

24

bénévoles cherchent à recruter de nouveaux passionnés pour renforcer leurs effectifs !

260

usagers sont inscrits dans les Espaces publics numériques en 2022

# ÇA TURBINE À L'ATELIER DE FABRICATION NUMÉRIQUE !

Imprimantes 3D, découpeuse laser, brodeuse numérique... L'ancienne mairie de Saulnières s'est métamorphosée. Le Fablab regorge de machines à commandes numériques pour réaliser gratuitement tous vos projets.



C'est un atelier d'un genre nouveau qui est mis à disposition des inventeurs par la Communauté de communes. Au Fablab de Saulnières, toutes les machines sont pilotées par informatique pour réaliser des modèles sur des logiciels spécialisés : coque de smartphone, nœud papillon en bois, pièces d'un jeu de société...

Malgré l'apparente complexité des outils, le Fablab s'adresse en réalité à tous les niveaux. "Il faut venir essayer, explique Dominique Valois, bénévole. Nous sommes là pour vous aider à réaliser vos projets, et c'est un plaisir de partager ce qu'on a appris." Toute la force du lieu réside dans l'engagement de ses bénévoles, et dans l'esprit d'entraide.

Découpeuse laser pour découper de façon très précise dans du bois, du carton ou du cuir, fraiseuse numérique pour les matériaux plus épais, brodeuse ou scanner numérique, les possibilités sont infinies.

L'un des derniers projets en date : la fabrication d'une table de air hockey, ce jeu de palets très joué dans les salles d'arcade, à partir d'un moteur de machine à laver. Le résultat est bluffant !

La Communauté de communes souhaite faire circuler ces technologies sur le territoire. Certaines machines peuvent être installées ponctuellement dans les communes, à l'image des ateliers numériques dans les bibliothèques l'année dernière, ou du Fablab éphémère de Bain-de-Bretagne cet été. Le Fablab est aussi disponible pour des projets d'établissements scolaires. Avis aux amateurs !

## L'Atelier de fabrication numérique :

- 11 rue Saint-Martin à Saulnières
- le lundi de 20h à 22h et le samedi de 10h à 12h, hors vacances scolaires
- entrée libre et gratuite

Les machines outils utilisées dans l'atelier ont été subventionnées à hauteur de 50 % par l'Europe (programme FEDER).

# FABRIQUER POUR RÉPARER

Réparer plutôt que jeter, c'est la devise des Repair'cafés. De là à créer des liens avec le Fablab communautaire, il n'y a qu'un pas (de vis)...

Voilà déjà 5 ans que les bénévoles du Repair'café de La Dominelais se donnent rendez-vous, tous les 1<sup>ers</sup> samedis du mois, pour réparer vélos, appareils électro-ménagers ou matériel informatique. Un concept qui fait des émules, puisqu'un projet de nouveau Repair'café est en cours, porté par la commune de Bain-de-Bretagne.

Selon Eric Branchereau et Jean-François Bergamini, les fondateurs, "l'objectif est d'apprendre à réparer vous-même votre matériel, avec l'aide des bénévoles. Il faut oser démonter : il n'y a rien à perdre !", le tout en partageant un moment convivial propice aux rencontres : "il y a toujours quelqu'un pour apporter des gâteaux ou des viennoiseries..."

Si la plupart des réparations concernent des problèmes électriques, il est tout à fait possible de réparer certaines pièces de plastique en les reproduisant sur une imprimante 3D. "Une anse, un socle, un bouchon... on fabrique la pièce et c'est reparti." Il est même possible, grâce à la fabrication numérique, de réparer un meuble en découpant une pièce de bois ou de métal, par exemple.

Ces nouveaux usages des outils numériques ouvrent de grandes perspectives pour les Repair'cafés, pour produire toujours moins de déchets, et plus de réemploi.



15

© Repair'café de La Dominelais

# LA FIBRE PASSE À LA VITESSE SUPÉRIEURE

Le très haut débit est en cours de déploiement, pour vous permettre une connexion Internet 5 à 100 fois plus rapide. La Région a décidé d'équiper 100 % de la Bretagne d'ici 2026.

## LA FIBRE, QU'EST-CE QUE C'EST ?

La fibre optique est un fil en verre ou en plastique très fin, qui a la propriété de transmettre des données à la vitesse de la lumière. Le débit d'informations est identique quel que soit l'éloignement de votre domicile.

Surfer sur Internet, jouer à vos jeux-vidéo en ligne ou streamer votre série favorite se fait bien plus vite, et de façon stable, une fois la fibre installée chez vous. Finies les coupures dans vos films en pleine action !

Ses avantages sont tels qu'elle se substitue progressivement à la technologie cuivre. L'installation de ce nouveau réseau nécessite d'importants et très coûteux travaux.

## QUAND EST-CE QU'ELLE ARRIVE CHEZ MOI ?

Le projet Bretagne Très Haut Débit est une initiative publique qui consiste à déployer ce nouveau réseau sur toute la Bretagne, y compris dans les zones rurales qui sont peu rentables pour les opérateurs privés. Il est mis en œuvre par le Syndicat mixte Mégalis Bretagne, qui réunit la Région, les Départements et les Communautés de communes.

Des travaux ont lieu en ce moment dans nos communes. Selon la situation, ils se font en souterrain ou en aérien. Ils sont répartis par zone (et non pas par commune), en 3 phases. Ils se poursuivent jusqu'en 2026.

Les élus communautaires sont vigilants à ce que le déploiement de la fibre respecte le calendrier, et se déroule dans de bonnes conditions environnementales.

## UNE FOIS INSTALLÉE, COMMENT EN BÉNÉFICIER ?

Vous pouvez vérifier votre éligibilité à la fibre optique en rentrant votre adresse sur : [lafibrepour tous.bzh](http://lafibrepour tous.bzh)

Votre fournisseur d'accès devraient vous informer spontanément de l'ouverture du service pour votre ligne.

Sinon, contactez celui de votre choix. À ce jour, le coût de l'abonnement pour un particulier est d'environ 30 à 40 € par mois. Attention : les tarifs et les options varient selon les opérateurs. N'hésitez pas à comparer !

Lorsque vous aurez souscrit à l'offre, un technicien du fournisseur d'accès prendra rendez-vous pour installer une nouvelle prise fibre à votre domicile. Le coût de raccordement est généralement offert.

## QUELLES ALTERNATIVES EN ATTENDANT ?

Votre connexion est trop lente et la fibre n'arrive pas tout de suite ? Dans certaines communes, le réseau traditionnel au cuivre a été modernisé pour permettre d'améliorer les débits de l'ADSL. C'est ce qu'on appelle la montée en débit.

Vous pouvez aussi vous tourner provisoirement vers une box 4G, proposée par un opérateur de télécommunication. Les forfaits ont évolué, et proposent une connexion en illimité comprise dans le forfait.

Vérifiez néanmoins la couverture mobile en 4G de votre opérateur pour ne pas avoir de mauvaise surprise !

Envie de connaître l'état d'avancement des travaux pour votre secteur ? Rendez-vous sur [bretagneportede Loire.fr/tres-haut-debit](http://bretagneportede Loire.fr/tres-haut-debit) pour consulter la carte interactive.

Retrouvez les informations sur le déploiement sur [lafibrepour tous.bzh](http://lafibrepour tous.bzh)



© Phatbay

## ZOOM

**18 000**

logements bientôt connectés à l'Internet très haut débit grâce au déploiement de la fibre optique.

**5 544 000 €**

à la charge de la Communauté de communes pour connecter tout le territoire à la fibre (soit 308 € par prise installée).

**3**

phases de travaux pour déployer progressivement la fibre, par zone, jusqu'en 2026.



# CE LIEU-LÀ, C'EST PLUS FORT QUE TOI

**Vous avez plus de 12 ans et vous aimez jouer aux jeux-vidéo ? Venez partager votre passion, seul ou avec des amis, tous les samedis après-midi à l'EPN de Bain-de-Bretagne. C'est gratuit !**

Sur les ordinateurs reliés en réseau, une partie de *League of Legends* est en cours. "Farm les creeps pendant que je les harass", "Bait leurs skillshots, je prends les creeps", dans un langage que seuls les initiés connaissent, les stratégies s'échangent à travers la pièce dans l'espoir d'une victoire écrasante. Projetée sur un mur de l'EPN, une manche de *Super Smash Bros* fait rage : Samus VS Mario. Qui sera le gagnant ? À travers la salle, les rires se mélangent aux invectives amicales. Il y a de la vie devant les écrans !

C'est ce que recherchent les bénévoles qui encadrent l'Espace jeux-vidéo. Léni Cabaret et Ethan Picard font partie de l'équipe. "Nous voulons que ce lieu favorise les échanges, pour que les jeunes ne restent pas isolés chez eux derrière leur ordinateur. Nous proposons un catalogue varié : des jeux très connus, mais aussi des petits jeux indépendants, tous compatibles avec leur tranche d'âge."

Théo et Axel sont au lycée. Ils viennent ici presque tous les samedis depuis 5 ans. "Je n'ai pas d'ordinateur chez moi, explique Théo. Je peux tester des jeux nouveaux avec d'autres jeunes qui sont devenus mes amis." Axel poursuit : "c'est vrai que si l'espace jeux-vidéo n'existait

pas on ne se serait sûrement jamais rencontrés." Maintenant, ils communiquent même en dehors.

**L'espace jeux-vidéo est ouvert dès 12 ans :**

- tous les samedis (sauf exceptions), de 15h à 18h30,
- à l'EPN de Bain-de-Bretagne, 42 rue de Sabin.

**Vous pouvez vous inscrire sur place, au 07 64 41 10 53, ou à [conseillerenumerique@bretagneportedealoire.fr](mailto:conseillerenumerique@bretagneportedealoire.fr)**

**Envie d'ouvrir un nouvel espace jeux-vidéo dans votre commune ? Contactez-nous !**



17

## GUIDER LES JEUNES DANS LE MONDE 2.0

**Si vous avez un enfant en âge de manipuler tablettes, smartphones et autres objets connectés, vous vous êtes forcément posé ces questions : "Que fait-il sur Internet ? Quelles limites lui imposer ? Comment bien l'accompagner face aux risques ?" Que diriez-vous de quelques astuces pour vous aider ?**



La Communauté de communes espère contribuer à l'éveil au numérique de nos chers bambins. C'est un enjeu essentiel pour préparer les générations futures aux bénéfices et aux dangers de ce magnifique outil.

Elle est à l'écoute des projets d'enseignants pour proposer des ateliers en milieu scolaire (primaire et secondaire). En 2021, une intervention au collège du Chêne vert à Bain-de-Bretagne a permis aux jeunes de se former au scanner et à l'impression 3D. Une opportunité pour manipuler, créer, inventer, s'ouvrir le champ des possibles, et sortir des usages traditionnels du numérique pour, peut-être, susciter des vocations.

L'un de ces projets a été mené cette année au collège Simone Veil de Crevin, en partenariat avec l'animation jeunesse communautaire. Il a abouti à la création d'un outil en ligne à destination des parents.

Trucs et astuces pour bien accompagner votre enfant sur les réseaux sociaux (Snapchat, Tik Tok, Instagram...), guide de bonnes pratiques sur Internet, questions-réponses ou informations juridiques, de nombreuses ressources sont disponibles sur [bretagneportedealoire.fr/bien-accompagner-mon-enfant-sur-internet/](http://bretagneportedealoire.fr/bien-accompagner-mon-enfant-sur-internet/)

**Besoin de conseils personnalisés ? Contactez-nous au 02 99 43 96 00 !**

# LE NUMÉRIQUE AU SERVICES DES COMMUNES

Assurer un bon service à la population, c'est aussi permettre aux communes de garantir la continuité du Service public. Le service Développement du numérique déploie de nouveaux outils pour faciliter le travail des agents de vos mairies, et uniformiser les pratiques pour sécuriser vos données.



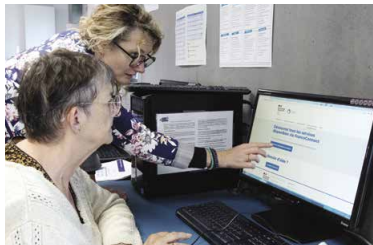
Maintenance, dépannage, aide informatique... les communes ont l'habitude de contacter Jonathan Provost, technicien support de la Communauté de communes. *"Je propose des formations au personnel et aux élus. C'est un soutien humain qui leur permet de rendre un service de qualité aux habitants."*

Alors que les cyber-attaques se multiplient dans les collectivités, partout en France, et qu'elles compromettent les données personnelles des usagers, le service travaille avec le Délégué à la protection des données du Centre de Gestion d'Ille-et-Vilaine pour former les communes à la cyber-sécurité.

La Communauté de communes a d'ailleurs sollicité l'Agence nationale de la sécurité des systèmes d'information (ANSSI), dans le cadre du Plan France Relance (subvention de 90 000 €), pour réaliser un diagnostic de son système informatique et garantir la protection de vos données. De quoi pouvoir dormir sur vos deux oreilles.

Dernier outil en cours de déploiement dans les communes : un système d'information géographique (SIG), en partenariat avec Vallons de haute Bretagne Communauté. Ce logiciel permettra de réunir, sur une seule carte, toutes les données relatives au territoire : cadastre, PLUiH, relief, réseaux d'eau, de gaz, d'électricité... et ainsi accélérer grandement les délais de réponse lorsque vous déposez un permis de construire, par exemple.

## J'AI TESTÉ POUR VOUS...



Ce n'est pas pour me vanter, mais je m'en sors plutôt pas mal avec l'informatique.

Pourtant, je n'ai jamais compris comment fonctionne le service d'identification France-connect, qui permet d'accéder à plusieurs sites internet avec un seul identifiant. J'ai le sentiment que ça pourrait bien m'être utile...

## ...ADMETTRE MES FAIBLESSES

J'ai donc remballé ma fierté et j'ai demandé un rendez-vous individuel avec Marilyne Appéré, conseillère numérique France-services.

Elle m'attendait à l'heure prévue à la Maison de l'emploi et des services de Grand-Fougeray, place de l'église.

Nous nous sommes installés à l'un des postes informatiques, et elle m'a présenté le dispositif de façon pédagogique, en toute confidentialité, bien entendu !

Je peux maintenant me connecter à de nombreux services grâce à un identifiant unique, comme

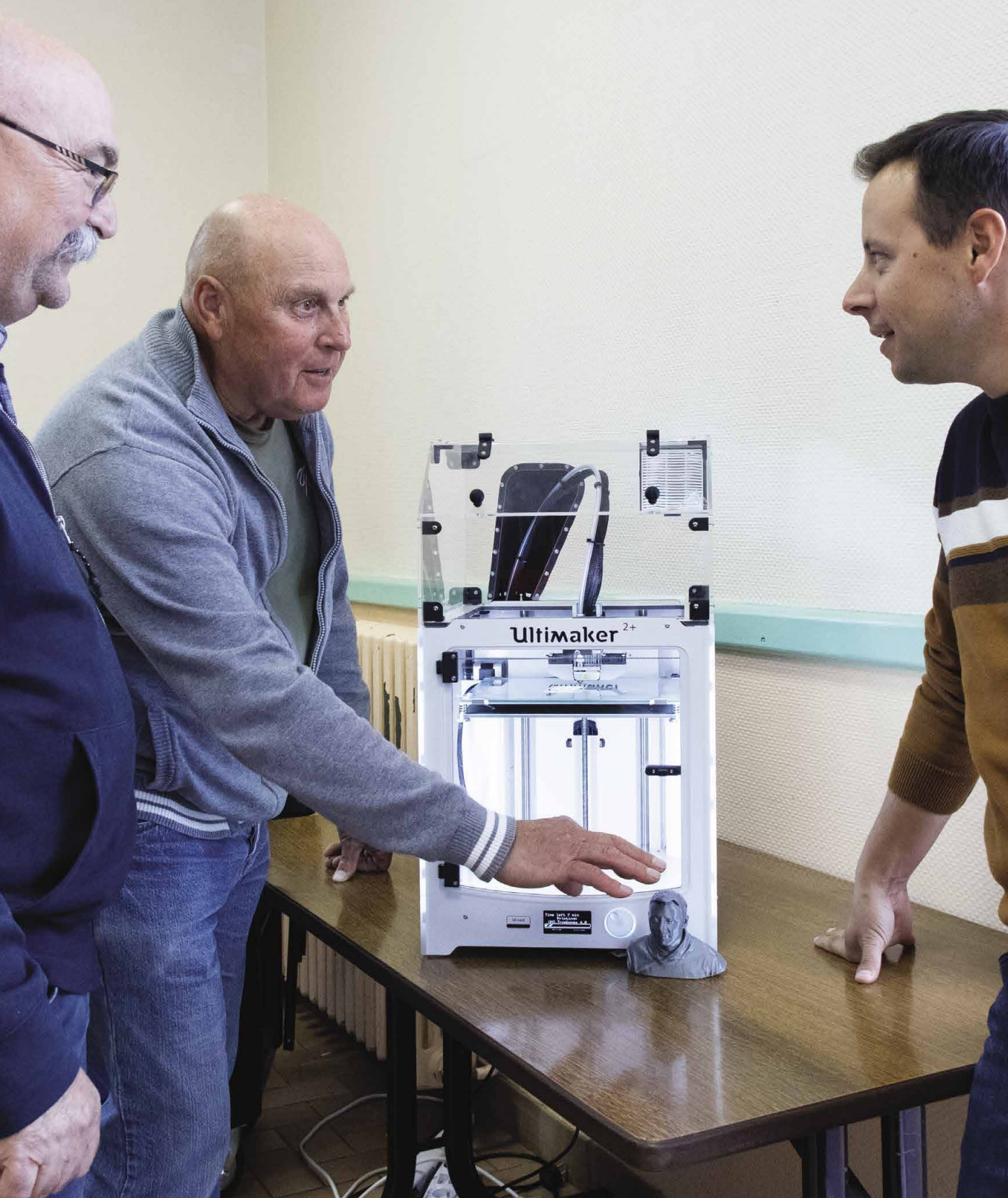
vérifier le nombre de points sur mon permis de conduire, aller sur le site de la Caf, ou déclarer la naissance de mon bébé en ligne ! Hourra !

Je connais quelques personnes dans ma famille qui auraient bien besoin des conseils de Marilyne pour faciliter leurs démarches numériques. Je vais de ce pas leur en toucher deux mots...

**Pour prendre rendez-vous, à Bain-de-Bretagne ou à Grand-Fougeray :**

• 02 99 43 96 00

• [conseillerenumerique@bretagneportedealoire.fr](mailto:conseillerenumerique@bretagneportedealoire.fr)



## RETOUR VERS LE FUTUR ÉQUIPEMENT DE JEUNESSE

Les travaux du futur équipement dédié à la jeunesse vont bientôt commencer, rue du chêne vert, à Bain-de-Bretagne. Pensé comme un lieu ressource et de rencontre pour les jeunes, il favorisera aussi le partage entre les générations avec son étage dédié au numérique. La livraison est attendue au 2<sup>e</sup> trimestre 2024. Nous vous proposons une expérience inédite dans le Vues d'ici : voyager dans le temps pour prendre le pouls de la vie dans cette nouvelle ruche des projets de jeunes.



© Cabinet Louvel

Il est 12h30 et le lieu est plein de vie. Les horaires d'ouverture sont adaptées à la vie des jeunes. Sur le parvis, un spectacle est organisé par un collectif de jeunes. Le public est assis dans l'escalier en façade, qui sert de gradins. L'ambiance est conviviale, et dépasse les générations. Les extérieurs sont pensés comme un lieu de vie.

### 88 PROJETS À L'HEURE

En passant la porte du rez-de-chaussée, nous arrivons dans un espace ouvert et accueillant : fauteuils, tables, canapés... On trouve l'espace jeunes de Bain-de-Bretagne où un groupe discute de son projet associatif, pendant qu'un autre organise un événement pour l'été. Les idées fusent et ne manquent pas ! On y trouve aussi le Service info jeunes (le Sij), où des étudiants viennent chercher de l'information, demander une bourse pour un projet... Les jeunes se sont appropriés cette page blanche pour faire un lieu qui leur ressemble.

Nous montons au 1<sup>er</sup> étage. Il est entièrement dédié au numérique. Un atelier est en cours dans l'Espace public numérique de Bain-de-Bretagne : on apprend à se protéger contre les cyber-attaques. Dans le Fablab, les imprimantes 3D et autres machines transforment les projets en réalité. Une classe est même venue apprendre la programmation.

Nous visitons enfin le dernier étage. Ici, principalement des bureaux pour préparer les interventions du service animation jeunesse communautaire. Il a été repris en régie par la Communauté de communes.

### NOM DE ZEUS !

Nous voilà revenus à cette bonne vieille année 2022. Les travaux dans la rue commenceront en décembre, avec un cheminement piéton adapté aux scolaires.

Ce projet à 1 590 000 € est financé par Bretagne porte de Loire Communauté, la commune de Bain-de-Bretagne, le Département d'Ille-et-Vilaine, l'État et la Caf.

*Avez-vous trouvé toutes les références au film de Robert Zemeckis : Retour vers le futur ?*

20

### ATTENDEZ-VOUS À QUELQUE CHOSE QUI DÉCOIFFE

21 octobre 2024. Nous avons stationné la DeLorean sur le parking du complexe sportif. Objectif : visiter le bâtiment flambant neuf dédié aux jeunes qui a ouvert ses portes, il y a quelques mois, à Bain-de-Bretagne.

Il faut dire que son emplacement est idéal : entre la gare routière et les établissements scolaires, à proximité du cinéma Le Scénario et du skatepark, la rue est très fréquentée par les collégiens et les lycéens.

L'architecture est remarquable : sur l'ancien parking d'à peine 10 places se dresse aujourd'hui un bâtiment aux lignes épurées, dans lequel chaque espace est optimisé.

Choix des matériaux, isolation, orientation... Le bâtiment s'inscrit dans une démarche HQE (haute qualité environnementale) et tend vers le passif. Des panneaux photovoltaïques produisent l'électricité nécessaire à la consommation du bâtiment, et l'énergie produite en excès est utilisée pour alimenter les autres équipements communautaires, comme le Steriad.

### EN BREF

**Vues d'ici** · Des vidéos exclusives, des galeries photo, des articles inédits... Vues d'ici est aussi accessible en ligne. Rendez-vous sur [vuesdici-magazine.fr](http://vuesdici-magazine.fr) pour poursuivre votre lecture !

**On recrute !** · La Communauté de communes a besoin de vos compétences ! Retrouvez nos offres d'emploi sur [bretagneportedeloire.fr](http://bretagneportedeloire.fr)

**Économies d'énergie** · Le Bricobus aide les personnes aux revenus modestes à faire des travaux de rénovation de leur logement. Contact des Compagnons Bâtisseurs Bretagne : 06 81 88 05 52

# SUBVENTION DES ASSOCIATIONS

Associations : les dossiers de demandes de subventions 2023 sont disponibles en ligne.

Culture, solidarité, économie, grand événement sportif... Votre association organise un événement ou propose des activités qui rayonnent sur le territoire ? Vous êtes peut-être éligible à une subvention de la Communauté de communes.

Rien de plus simple : téléchargez un dossier de demande de subvention sur [bretagneportede Loire.fr](http://bretagneportede Loire.fr) et retournez-le complété par mail avant le 16 décembre.

Le Conseil communautaire attribuera les subventions au printemps par délibération selon des critères objectifs.

## VOTEZ POUR LE NOM DU CENTRE AQUATIQUE !

Après une consultation citoyenne qui a recueilli près de 200 propositions, il est temps de voter en ligne pour votre nom préféré !

La première pierre du futur centre aquatique communautaire, à Bain-de-Bretagne, vient d'être officiellement posée par Vincent Minier, Président de Bretagne porte de Loire Communauté.

Vous avez été nombreux à proposer une idée de nom pour ce projet tant attendu. Un jury composé d'acteurs locaux s'est réuni pour en retenir cinq. Il est maintenant l'heure de voter pour votre nom favori !

Votez sur [bretagneportede Loire.fr](http://bretagneportede Loire.fr) !



© Simon Bourcier

## IMMOBILIER D'ENTREPRISE

La Communauté de communes possède de nombreux locaux à vocation économique. Ils sont loués à des entreprises commerciales, artisanales ou tertiaires.

Parmi ces locaux à loyers modérés, les Ateliers-relais à Saulnières accueillent des entreprises artisanales en création ou en développement. Autre exemple : la Passerelle, à Grand-Fougeray, est occupée par des entreprises tertiaires. Ces locaux sont un vrai tremplin pour les activités qui s'installent.

Dernier projet en date : l'extension du Steriad, à Bain-de-Bretagne. Ce bâtiment en bois flambant-neuf propose des bureaux individuels pour les entreprises de moins de 3 ans, de la location ponctuelle de bureaux et un espace de coworking. De nombreux services sont proposés : connexion Internet très haut débit, domiciliation postale des entreprises, salles de réunion, accompagnement individualisé... et il reste quelques bureaux à louer.

### TROUVEZ UN LOCAL AVEC LA LOCAUX'THÈQUE

En plus de gérer le parc communautaire, le service Développement économique recense l'ensemble des locaux privés à vocation économique disponibles dans une Locaux'thèque. La base de données est alimentée régulièrement, en partenariat avec les acteurs locaux (élus, agences immobilières...). Elle met en lien les porteurs de projets en quête de local, et les propriétaires.

### PLUS D'INFORMATIONS

- [conomie@bretagneportede Loire.fr](mailto:conomie@bretagneportede Loire.fr)
- [et sur entreprendre.bretagneportede Loire.fr](http://et sur entreprendre.bretagneportede Loire.fr)

#### Réseau de bibliothèques ·

Le programme des Petites histoires se poursuit. Venez écouter Fanny Corbé en famille dans votre bibliothèque. Programme sur [bretagneportede Loire.fr](http://bretagneportede Loire.fr)

#### Vidéos · Les Entretiens circulaires

- vous présentent des entreprises qui développent une démarche d'économie circulaire. Rendez-vous sur Youtube : Vues d'ici Bretagne porte de Loire Cté

#### Biodiversité · Le site du Tertre Gris est

classé Espace Naturel Sensible. Des opérations de protection des chauve-souris sont en cours, avec la fermeture au public d'une cavité qu'elles utilisent.

# TÉMOIGNAGE : SOLIHA M'A AIDÉ À RÉNOVER

L'association Soliha anime l'Opération programmée d'amélioration de l'habitat (Opah) portée par la Communauté de communes. Elle réalise un diagnostic de votre logement et vous accompagne dans vos dossiers de financements jusqu'à la fin du projet. Elle peut soulever des aides importantes (jusqu'à 65 % du montant des travaux). Elle s'adresse aux propriétaires à revenus très modestes, et aux bailleurs, pour une rénovation globale du logement (économies d'énergie, adaptation, maintien à domicile...).



Après les travaux

Avant les travaux

Lorsque Émilie Tallet et sa famille ont quitté leur Lot-et-Garonne pour s'installer en Ile-et-Vilaine, ils ont trouvé une maison de 70 m<sup>2</sup> au sol à La Dominelais, entièrement à rénover.

*"Il n'y avait aucune isolation dans la maison. Il fallait tout reprendre : plancher, murs, toiture, fenêtres..."* Un chantier énergétique à 50 000 €. *"On m'a parlé d'aides financières, mais il y en a énormément"*. Difficile de s'y retrouver.

Sa banque lui parle de Soliha, l'organisme missionné par la Communauté de communes pour monter gratuitement votre dossier auprès des financeurs, sous conditions de revenus. *"J'ai appelé et j'ai tout de suite*

*été accompagnée. La démarche est très simple. J'ai envoyé les documents demandés, et Soliha a fait le reste."*

Soliha a permis de solliciter plus de 20 000 € d'aides publiques, dont 2 500 € de Bretagne porte de Loire Communauté pour valoriser la qualité des matériaux choisis (laine de bois). *"Ma maison est maintenant 65 % plus efficace sur le plan énergétique, et je suis passée de 2 000 € à 700 € de dépenses d'énergie par an."*

*"Je ne m'attendais pas à autant d'aides. Un conseil : lancez-vous. Contactez Soliha, ça en vaut la peine !"*

Tel : 02 99 79 51 32. Permanences à la Maison de l'emploi et des services.

22

## UN ESPACE POUR RECONSTRUIRE LE LIEN FAMILIAL

La Maison de l'emploi et des services accueille des permanences de partenaires dans tous les domaines de la vie : logement, emploi, famille, handicap... Un jeudi sur deux, Espace médiation - EPE 35 vous aide à apaiser les relations dans vos conflits intrafamiliaux.

Vous êtes séparés et vous avez des difficultés à vous entendre ? Vous avez du mal à renouer le lien avec vos enfants ou petits-enfants ? Vous êtes un adolescent en rupture avec vos parents ? Espace médiation - EPE 35 s'adresse à tous les membres de la famille.

*"Les séances permettent aux personnes de se parler, pour se réapproprier leurs choix"*, explique Sophie Boquet, médiatrice familiale. La première rencontre est gratuite. Elle permet de faire un état de la situation. À la suite de cet entretien d'information,

des séances de médiation peuvent être mises en place. Elles se déroulent en toute neutralité, impartialité, indépendance et confidentialité.

*"Notre rôle est de faire circuler la parole, pour trouver des accords sur les sujets conflictuels et améliorer la situation"*. Dans certains cas, ces accords peuvent être homologués par le juge des affaires familiales. *"C'est un nouveau départ dans la relation."*

**Un jeudi sur deux, de 15h à 19h.  
Maison de l'emploi et des services  
de Bain-de-Bretagne, le Steriad.  
Sur rendez-vous : 02 99 38 40 28**



## AGENDA

**Du 1<sup>er</sup> au  
30 nov.**

Le Mois du doc  
11 films projetés  
dans les biblio-  
thèques. Gratuit.

**Du 6 nov.  
au 18 déc.**

Exposition photo  
Jean-Pierre  
Duhamel au musée  
Eugène Aulnette

**2  
déc.**

Économie  
Petit déjeuner  
réseau du Steriad  
pour les entreprises

Qu'est-ce qui se passe ?  
Retrouvez l'agenda  
complet sur notre site  
bretagneportede Loire.fr

## LE MANDALA DANS LA PEAU

Sur la coque de son téléphone, sur le capot de sa voiture, et jusque sur son bras, Salomé Davenel Volkoff dessine partout d'hypnotiques rosaces empruntées de symbolisme. "J'aime les mandalas"... il n'est pas difficile de la croire ! Elle sort un livre à colorier de ses meilleurs dessins, et nourrit de nombreux projets autour de sa passion.

### UNE ACTIVITÉ RELAXANTE...

Le mot mandala est originaire d'Inde. En sanskrit, il peut signifier "cercle, centre, unité ou totalité". Pour les bouddhistes, les hindouistes tantriques et les jainistes, le mandala a une grande importance spirituelle.

En occident, il s'est imposé comme un formidable moyen de réduire les niveaux de stress et d'anxiété. Le coloriage de ces figures géométriques a un vrai effet relaxant.

Salomé en sait quelque chose. Elle a usé de nombreux feutres de couleur en coloriant ces précieux cercles. Un outil thérapeutique qu'elle a fini par dessiner elle-même pendant le confinement.

Soutenue par sa mère, elle pousse la porte d'un imprimeur pour éditer un livre de coloriages qui recense ses 28 meilleurs dessins. Mais elle ne s'arrête pas là !

### ... QUI NOURRIT DES PROJETS

Cette première expérience a montré à la jeune femme qu'une passion peut se transformer en projet professionnel.

Aujourd'hui, elle envisage de créer sa propre entreprise. "Je voudrais commercialiser mes mandalas, par exemple, sous forme de t-shirts imprimés, explique-t-elle, et je m'entraîne pour devenir tatoueuse."

Elle s'apprête à exposer son travail sur les vitres du Service info jeunes (Sij), au 42 rue de Sabin, à Bain-de-Bretagne. "Émilie Burle, l'informaticienne jeunesse, m'a proposé cet espace d'expression artistique pour rendre le Sij plus visible."

Salomé sera aussi accompagnée par le Sij pour mener à bien ses projets, et poursuivre son émancipation. "Je sais qu'Émilie peut m'aider à trouver un logement, ou à créer, un jour, mon entreprise."



## FICHE D'IDENTITÉ

- **Nom :** Salomé Davenel Volkoff
- **Âge :** 21 ans
- **Habite :** Teillay
- **Son métier :** intérimaire dans les métiers d'entretien. Cet été, elle a travaillé pour Mode d'Emplois dans les locaux de la Communauté de communes.
- **Ses passions :** dessiner, écouter de la musique et faire la fête avec ses amis.

23

## ZOOM

**Vous cherchez un logement étudiant ?**

**Vous souhaitez des informations sur les métiers ?**

**Vous voulez mieux connaître les entreprises locales pour une recherche de stage ?**

Le Service info jeunes (Sij) peut vous orienter dans vos démarches et dans vos projets. Venez comme vous êtes !

Le Sij est ouvert à tous et toutes, aux jeunes (12-30 ans) et à leurs familles, gratuitement et sans rendez-vous.

Emploi, mobilité, bénévolat... C'est un lieu d'information, de services et de soutien à l'expression des jeunes.

C'est un espace libre de consultation, sans inscription ni autre formalité à l'entrée.

Émilie Burle, informaticienne jeunesse, vous reçoit :

- tous les mercredis, de 14h à 18h, au 42 rue de Sabin, à Bain-de-Bretagne.
- elle se déplace au plus près de vous, sur demande.

Le Sij est aussi présent sur Instagram et Facebook : @Sij.bplc pour vous informer à tout moment

## NATURELLEMENT INSPIRÉS

### DES ARBRES POUR DEMAIN

C'est déjà l'automne ! Les semaines qui viennent sont idéales pour planter arbres et arbustes au jardin. C'est aussi la période durant laquelle le service Breizh-Bocage effectue ses chantiers de plantation de haies bocagères chez des agriculteurs, des collectivités et des particuliers.



Ça ne vous aura pas échappé : l'été a été chaud ! Chaud, et sec. À tel point que, malgré les restrictions et les pluies de septembre, les stocks d'eau du territoire sont toujours au plus bas.

Pour prévenir les futurs épisodes de sécheresse, planter des arbres est une très bonne idée. Tout d'abord, ils apportent des zones d'ombre, ce qui est précieux pour limiter l'évaporation de l'eau, et pour soulager les lecteurs en vacances, allongés sur leurs transats.

Ensuite, les racines des arbres et des arbustes limitent le ruissellement des eaux de pluie, qui s'infiltrent plus facilement en profondeur dans le sol. L'eau est naturellement filtrée et épurée. C'est donc une eau de meilleure qualité qui rejoint nos rivières.

C'est l'idée du programme Breizh-bocage, qui s'apprête à planter localement 14 kilomètres de haies bocagères. Le programme accompagne et finance des projets de travaux de restauration ou de plantation, avec le soutien de l'Agence de l'eau, du Département d'Ille-et-Vilaine, de la Région Bretagne et de l'Europe.

Les aides accordées peuvent représenter la totalité des frais liés aux travaux, et un entretien annuel est pris en charge pendant 3 ans. Jusqu'à aujourd'hui, ce sont 15 kilomètres de haies par an en moyenne, soit 155 kilomètres de bocage qui ont été restaurés.

Alors que nous cherchons à être plus autonomes sur le plan des énergies, planter des arbres est aussi un pari d'avenir. La Communauté de communes travaille à développer une filière bois pour valoriser les tailles.

### LES TRUCS ET ASTUCES...



**Pour avoir de l'ombre dans mon jardin dans les prochaines années, j'ai décidé de me retrousser les manches dès aujourd'hui ! J'ai demandé à Cindy Gautier, chargée de mission Environnement, de me donner quelques conseils, et je vais vous expliquer ce que j'ai appris.**

### ...POUR PLANTER UN ARBRE

La première recommandation, c'est de ne pas planter en période de gel, ni de vent très fort. Choisissez des espèces locales : chêne, châtaignier, noisetier... il y a l'embaras du choix.

Faites un trou dans le sol à l'aide d'une houe forestière ou d'une bêche. Il doit avoir environ 2 fois la taille de votre motte.

Si vous avez un plant sans motte, attendez fin novembre. Coupez les racines trop longues ou abimées à l'aide d'un sécateur, et trempez-les dans du pralin (1/3 de terre, 1/3 de bouse de vache et 1/3 d'eau).

Installez le plant dans le trou, bien à la verticale, les racines bien étalées. Le collet (zone de séparation entre la tige et les racines) doit être placé juste sous la surface de la terre. Tassez la terre avec votre pied, et arrosez.

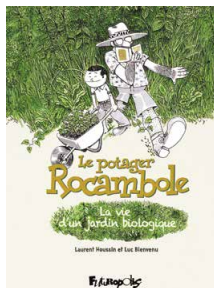
Vous avez fait le plus dur ! Il vous reste à pailler le pied pour le protéger de l'hiver. Copeaux de bois, paille... sur 1m<sup>2</sup> autour du plant, et sur 7 à 10 cm d'épaisseur.

Enfin, vous pouvez protéger votre futur arbre pour éviter qu'il ne serve à nourrir les chevreuils !



## COUPS DE CŒUR

Les bibliothécaires du territoire nous livrent leurs coups de cœur à chaque numéro de Vues d'ici. Cette fois-ci, ce sont celles de Pancé, du Sel-de-Bretagne, de Crevin et de Lalleu qui se sont prêtées au jeu, avec trois propositions de livres et un DVD.



### LE POTAGER ROCAMBOLE

Laurent Houssin • Luc Bienvenu  
• Futuropolis • 2021 • BD

Oubliez tout ce que vous pensiez savoir sur le jardin bio ! Ancien maraîcher ayant créé un potager pédagogique à Corps-Nuds, l'auteur critique les méthodes de jardinage à la mode, pour revenir aux bases.

À travers le trait vif et rond de Laurent Houssin, nous découvrons ce jardin au fil des saisons. Une BD rafraîchissante, qui donne envie de mettre les mains dans la terre !

#### Où l'emprunter ?

Bain-de-Bretagne, Chanteloup, Er-cé-en-Lamée, Pancé, Le Petit-Fougeray, Pléchéâtél, Le Sel-de-Bretagne

### MISCHKA

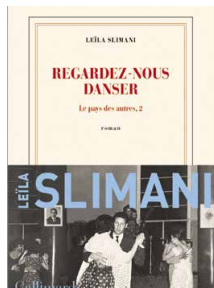
Jean-François Stevenin • Arte Video • 2002 • Road movie français

C'est l'été. Une famille part en vacances, mais le grand-père, Mischka, est oublié sur une aire d'autoroute. Il est placé dans une maison de retraite, où il se lie d'amitié avec Gégène, l'homme à tout faire de l'hospice porté sur la bouteille. Les deux hommes décident de prendre l'air et s'embarquent dans un road movie à la française vers des rencontres des plus insolites et réjouissantes.

Un pur bijou d'humanité et de générosité, porté par des acteurs formidables.

#### Où l'emprunter ?

Bain-de-Bretagne, Pancé



### REGARDEZ-NOUS DANSER

Leïla Slimani • Gallimard • 2022  
• Roman

Ce roman est la suite de la fresque familiale : *Le pays des autres*. Après avoir parlé de ses parents, Leïla Slimani évoque la vie de la jeune génération marocaine de la fin du protectorat français, avec une écriture toujours magnifique et ciselée.

Nous sommes pris par les histoires intimes de ces personnages qui se mêlent à la grande Histoire. À découvrir.

#### Où l'emprunter ?

Bain-de-Bretagne, Chanteloup, La Dominelais, Grand-Fougeray, Le Sel-de-Bretagne, Tresbœuf



### MOI, CE QUE J'AIME, C'EST LES MONSTRES

Emil Ferris • Monsieur Toussaint Louverture • 2018 • BD

Véritable chef-d'œuvre de la bande dessinée, ce roman graphique nous transporte dans l'univers étrange et atypique d'une petite fille.

Suite au décès d'une voisine de pallier, que les autorités ont qualifié de suicide, Karen nous entraîne dans sa propre enquête, sur ce qu'elle croit être un meurtre. Son monde à elle est peuplé de monstres, de sorcières et de référence horribles.

Se pourrait-il qu'ils existent ?

#### Où l'emprunter ?

Bain-de-Bretagne, La Couyère



La Hordrais

ITINÉRAIRES

Port de Roche  
Porzh ar Roc'h

1,5 km

Beslé  
Bellae

5,6 km



## BOUCLE AU PAYS DES PALIS

Sur 12 kilomètres, la boucle des palis vous fait découvrir les charmes de Sainte-Anne-sur-Vilaine. Traversez d'anciens chemins creux, serpez le long de la Vilaine, et partez à la découverte des fameuses pierres dressées typiques du pays : les palis.

Vous venez d'arriver sur la place de l'église de Sainte-Anne-sur-Vilaine. Vous enfiler vos chaussures et attachez bien vos lacets, car vous êtes sur le point d'entamer l'une des plus belles balades du territoire.

Vous prenez la direction de la mairie, et déambulez dans le bourg en passant devant la salle des fêtes, jusqu'à rejoindre les bords de la Vilaine par des chemins creux.

La Vilaine... elle vous semble familière, et pourtant la mal-nommée aurait tant de choses à vous raconter... Ancienne voie de communication entre la fin de l'antiquité et le moyen-âge, elle fut la première rivière canalisée de France. En la longeant vers le nord, vous imaginez voir passer, devant vous, les bateaux chargés du sel produit à Guérande. Vous sortez de votre rêverie quand une femme vous fait signe de la main depuis un paddle.

Et pour cause ! Vous arrivez à la halte nautique de la Hordrais, et son label Escale Fluviale, qui est en cours de réaménagement par la commune, soutenue par Bretagne porte de Loire Communauté. Vous prenez une pause café au restaurant La Belle Vilaine, avant de faire un détour jusqu'au pont de Port-de-Roche.

Cet ouvrage a été construit par l'ingénieur Emile Cheyson. Il a été présenté à Paris lors de l'exposition universelle de 1867, avant d'être remonté sur la Vilaine. Vous êtes surpris de lire les lettres N et E, gravées sur les piliers. Ce sont les initiales de ses parrains, Napoléon III et l'Impératrice Eugénie.

Non loin de là se dresse le manoir privé de Port de Roche, prêté par sa propriétaire pour tirer le feu d'artifices du 14 juillet. Vous en profiterez l'an prochain !

Vous reprenez l'itinéraire à travers la Claie et la Réhondais, jusqu'aux Landes d'Auvers où se dressent des croix de palis. Souvent placées à l'intersection des chemins, elles auraient été installées par des familles, entre le X<sup>e</sup> et le XVIII<sup>e</sup> siècle, en remerciement à Dieu d'avoir épargné la vie de leurs soldats.

Vous continuez de suivre le balisage jaune jusqu'à regagner la Vilaine. Vous profitez de ce dernier tronçon pour essayer le parcours de géocaching : *Et au milieu coule une rivière...* sur l'application Trésors de Haute Bretagne.

La balade a duré trois heures. Soufflez, vous êtes arrivé !

Retrouvez l'itinéraire sur [bretagneportede Loire.fr](http://bretagneportede Loire.fr)

## BURGER UN BRIN GOURMAND

Rachel Riou et Cédric Cariou viennent de reprendre le restaurant à spécialité de gratin de pommes de terre situé dans le centre ville de Bain-de-Bretagne : Un Brin de Bretagne. Ils y ont conservé le concept, tout en ajoutant leur patte : "*remettre les produits locaux au centre de la cuisine, pour que le restaurant porte encore mieux son nom !*". Ils nous proposent une recette originale qui a été à la carte tout le mois de septembre, et qu'ils souhaitent absolument nous faire partager : un hamburger à l'ananas et au fromage à raclette. Testé et approuvé !



Un Brin de Bretagne - 02 99 43 70 02 - unbrindebretagne@gmail.com

### INGRÉDIENTS (1 PERS)

- 1 pain à burger
- 1 steak de bœuf façon bouchère (125g)
- 2 tranches de fromage à raclette
- 1 tranche d'ananas (fraîche, ou en sirop)
- 1/4 d'oignon
- 1 feuille de batavia
- 1 cs de crème fraîche épaisse
- 1 cc de sauce tomate pimentée
- 2 pommes de terre

Adaptez les quantités pour plusieurs burgers.

Temps de préparation : 20 mn

Facilité 🍳🍳🍳

Coût €€€

### HAMBURGER À L'ANANAS ET AU FROMAGE À RACLETTE

#### Préparation

- Préparez une sauce en mélangeant la crème fraîche épaisse et la sauce tomate pimentée. Réservez.
- Émincez l'oignon, lavez la batavia. Réservez.
- Coupez les pommes de terre en frites. Réservez
- À la poêle, faites snacker la tranche d'ananas à feu fort dans un peu de beurre jusqu'à ce qu'elle soit dorée.
- Ouvrez votre pain à burger, et étalez la sauce sur la base et le chapeau.
- Sur la base, déposez la tranche d'ananas snackée.
- Sur le chapeau, disposez les tranches de fromage à raclette.
- Enfourez le tout au four en mode grill 3 à 4 minutes, gardez au chaud.
- Pendant ce temps, faites revenir le steak à la poêle selon votre goût.
- Faites dorer vos frites au four avec un peu d'huile, ou en friteuse.
- Pour le dressage, sortez les pains du four.
- Sur la base, déposez le steak sur la tranche d'ananas, puis les oignons émincés crus, la salade, et refermez avec le chapeau.
- Dégustez ce burger avec vos frites maison !

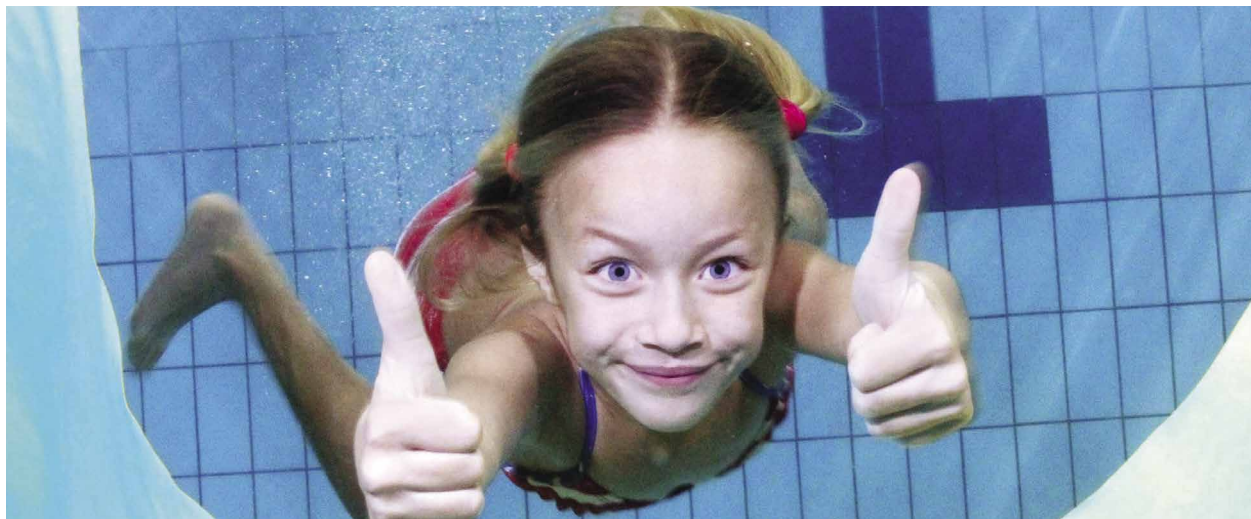


### L'ASTUCE EN PLUS

- Préparez votre pain à burgers maison, ou achetez-le en boulangerie pour plus de fraîcheur.
- Une belle feuille de salade donne du volume au burger. Pensez à la touche esthétique !
- Utilisez un pic à brochettes pour tenir le tout.

# Votez pour le nom du futur centre aquatique !

Un jury composé d'élus, de membres d'associations et de représentants locaux de l'Éducation nationale a **pré-sélectionné 5 noms à soumettre au vote du public**, parmi les près de 200 propositions reçues lors de la consultation public.



**VOUS AVEZ JUSQU'AU  
25 NOVEMBRE 2022  
POUR VOTER !**

- En retournant ou déposant le **coupon-réponse** ci-dessous à l'adresse suivante :  
Bretagne porte de Loire Communauté  
Le Steriad 2 allée de l'Îlle 35 470 Bain-de-Bretagne
- En remplissant le **formulaire en ligne** sur le site [bretagneportede Loire.fr](http://bretagneportede Loire.fr) (actualité à la une)

## — COUPON-RÉPONSE : VOTEZ POUR LE NOM DU FUTUR CENTRE AQUATIQUE

Prénom, nom\* : .....

Mail\* : .....

Votre vote *(un seul vote possible ; un vote par personne)* :

Aquabain

Kibellad

*Bassin en breton*

Les Naiades

*Nymphes aquatiques dans  
la mythologie grecque*

L'O de Breizh

Splash Bain

\* En respect avec le Règlement général de la protection des données, nous vous informons que vos coordonnées ne seront utilisées que dans le cadre de cette consultation.